



# 1 Gezin 1 Plan

## Een samenwerking voor passende hulpverlening

### Praktijkgericht onderzoek over de opstart van 1 Gezin 1 Plan

Onderzoeksgroep sociale inclusie  
Kathleen Van Loon & Bie Melis  
Promotor Bea Van Robaey

### Praktijk- en actiegericht onderzoek naar de implementatie van 1G1P in Groot Antwerpen

Anna-Laura Marana en Dr. Nele van den Cruyce (LUCAS KUL)  
Miet Neyens en Bie Melis (KdG)  
Promotors: Koen Hermans & Bea Van Robaey

# Waarom 1 Gezin 1 Plan

---

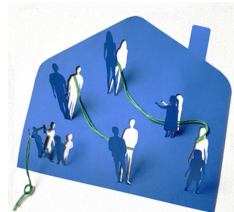
4/03/2024

## Steeds meer jongeren en gezinnen vinden hun weg naar de rechtstreeks toegankelijke jeugdhulp.

- Langere wachtlijsten voor gepaste hulp
- Druk op crisismeldpunten.
- Afstand tussen aanspreekpunt en verdere gepaste hulp.
- Complexere gezinsproblematieken vragen voor flexibel aanbod

## Een nieuwe oproep voor een werking:

- Die wordt ingezet wanneer modules uit de rechtstreeks toegankelijke jeugdhulp niet dadelijk beschikbaar zijn.
- Om te komen tot snel inzetbare rechtstreeks toegankelijke hulp.
- *Het team '1 gezin. 1 plan' ondersteunt de basisvoorzieningen en vormt waar nodig brug naar meer gespecialiseerde hulp.*



## Organisatorische invalshoek 1G1P

Samenwerkingsverbanden met hulpverleningsdiensten binnen de jeugdhulp

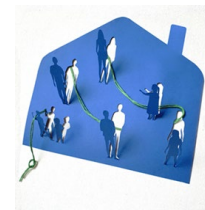
Deelnemers regionaal te bepalen, maar minstens de actoren van de brede instap en actoren met een rechtstreeks toegankelijk hulpaanbod.

*Eén partner, de kernpartner, neemt het voortouw.*

## Methodische invalshoek 1G1P

Geïnspireerd door Noorderburen

*"1 gezin, 1 plan is een werkwijze voor hulpverleners die beoogt gezinnen regie te geven en professionals goed te laten samenwerken"* (van Hal & van der Hoff)



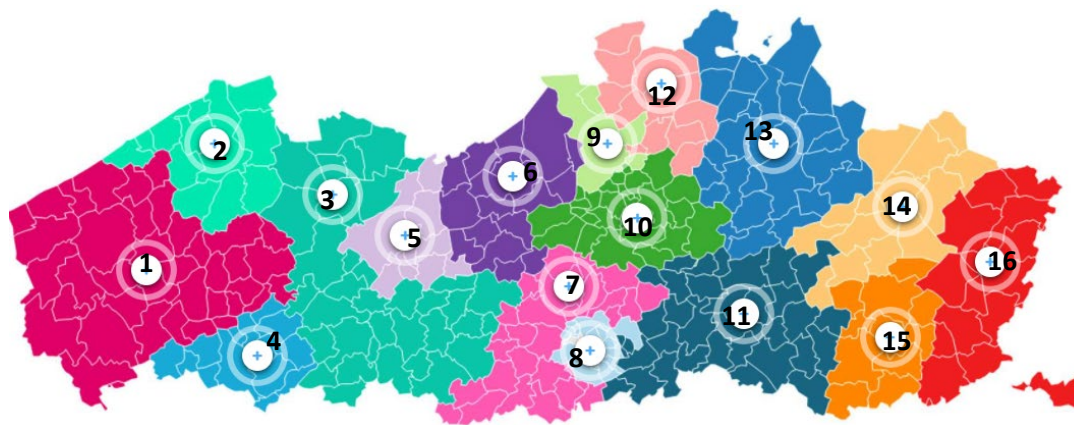
# Oproep 1 Gezin 1Plan (2017 -2020)

4/03/2024

## - Vormen van regionale samenwerkingsverbanden jeugdhulp

*Een belangrijke schakel tussen basisvoorzieningen en het meer gespecialiseerde aanbod, die zorgt voor een snelle, gecoördineerde begeleiding van gezinnen.*

## - 16 samenwerkingsverbanden over Vlaanderen en Brussel



1. Westhoek en Midden-West-Vlaanderen
2. Het Collectief Jeughulp Noord-West-Vlaanderen
3. RTJ De Tafels
4. Konekti
5. Samen1plan Gent – Scheldenkracht
6. Krachtgericht Waas & Dender
7. 1G1P Halle Vilvoorde
8. Sonja Erteejee
9. 1G1P Groot Antwerpen
10. Trawant
11. 1G1P Oost Brabant
12. 1G1P Voor en Noorderkempen
13. Trefpunt Jeugdhulp Kempen
14. Gezin Centraal
15. 1sgezind
16. De Plan Trekkers

# Uitgangspunten

---

## Snelle toegang:

4/03/2024

- Alle jeugdhulpvragen worden binnen de maand opgenomen

## Gezin centraal

- Het gezin bepaalt mee de regie over het verloop.
- Eén aanspreekpunt voor het gezin

## 1 plan

- Iedere gezin maakt samen met zijn begeleider een gezinsplan
- Verschillende organisaties betrokken op het gezin maken één gezamenlijk plan
- continuïteit in begeleiding

## Interprofessionele samenwerking

- De regionale samenwerkingsverbanden bestaan uit diverse organisaties en diensten uit welzijn en onderwijs

## Eerstelijnspsychologische functie aanbieden

## Regie bij het gezin

4/03/2024

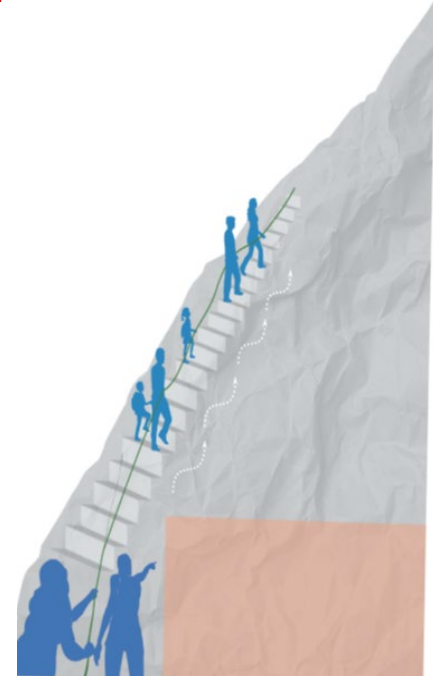
- Vertrekken van de noden/vragen van het gezin – **vraaggestuurd**
- Werken aan de noden op verschillende levensdomeinen vanuit **een generalistisch perspectief**
- Samen met het gezin het begeleidingsproces uitwerken (transparant) – **op tempo van het gezin**

## Netwerkversterkend werken

- Ondersteuning vanuit het sociale netwerk
- Installeren of coördineren van het professionele netwerk

## Het gezinsplan

- Tool voor het gezin om regie over het proces te houden





Samen1Plan Gent

Welkom

## Praktijkgericht onderzoek één gezin één plan

**KdG** Karel de Grote  
Hogeschool



# Onderzoeksvraag

---

## **Wat is de meerwaarde van de begeleiding binnen 'één gezin, één plan'**

- Hoe vertalen de begeleiders de methodische uitgangspunten van één gezin, één plan om de meerwaarde in de begeleiding te realiseren?
- Wat benoemen de begeleiders en de hulpvragers (aanmelders en gezinnen) als meerwaarde en wat als belemmerende factoren van de methode van één gezin, één plan?

## **Vanuit diverse betrokkenen hun perspectief kijken naar de methodische en inhoudelijke werking van 1G1P Antwerpen**

- Niet het organisatorische kader van het netwerk
- In eerste onderzoek niet de werking van eerstelijnspsycholoog  
Dit werd in het onderzoek Groot Antwerpen wel meegenomen



# Verloop onderzoek met partners Gent en Voor- NoorderKempen

---

- **Verwachtingen en eerste ervaring van begeleiders 1G1P**
  - = Focusgroepen Gent, Voor & Noorderkempen
  - = 18 diepte-interview in 6 samenwerkingsverbanden
- **Casusanalyse**
  - = interview rond 13 casussen Gent, Voor & Noorderkempen
  - = interview met 24 begeleiders uit 8 samenwerkingsverbanden
- **Betrekken netwerk en toepassen gezinsplan**
  - = online bevraging 69 respondenten 127 casussen.
  - = 14 interviews gespreid over 6 samenwerkingsverbanden
- **Bevraging aanmelders (geen gezinnen)**
  - = Online bevraging 100 respondenten Voor & NoorderKempen en Samen1plan.
  - = Online bevraging 198 respondenten verschillende samenwerkingsverbanden
  - = Diepte-interview met 22 aanmelders uit 5 samenwerkingsverbanden.
- **Bevraging gezinnen**
  - = 26 gezinnen in Voor- en Noorderkempen & Samen1plan



# Verloop onderzoek Groot-Antwerpen



# Organisatie van de samenwerkingsverbanden



# 1. Samenwerkingsverbanden kennen regionale verschillen

---

*"We ondervonden dat de regio's veel gelijkenissen vertoonden. Er zitten echter enkele verschillen in de concrete invulling. Op papier lijken deze verschillen niet groot, maar wanneer dit wordt omgezet naar de praktijk blijken de begeleidingen soms heel uiteenlopend." (een besluit van studenten 3MW)*

**Samenwerkingsverbanden  
stellen gelijkaardige  
principes voorop**

maar leggen verschillende  
accenten in de concrete  
vertaling



# Verschillen in organisatie van de samenwerkingsverbanden

**Een betere samenwerking tussen partnerorganisatie**

Een 'interprofessioneel begeleidingsteam'

**gekleurd door verschillende trekkers, de geschiedenis van samenwerking,...**

de organisatie van dit team kent veel variaties



**Coaches 1G1P werken vanuit partnerorganisatie**

- Aanmeldingen bij centraal aanmeldingsteam, dispatch naar coach in partnerorganisatie (op basis van expertise partnerorganisatie)

Risico: vervallen in specialisme

**Coaches 1G1P vormen een team met eigen locatie.**

- Aanmelding bij team 1G1P, casus opgenomen door team 1G1P los van partnerorganisatie.

Risico: nieuwe werking met eigen specialisme



# De context bepaalt regionale noden

---

4/03/2024

## Verschillen tussen stedelijke en landelijke regio's:

Landelijk = schaarse en minder diverse hulpverlening  
gezinnen zoeken naar aansluiting bij de juiste dienst.

Stedelijk = concentratie van hulpverlening  
concentratie van gezinnen met meerdere/complexere problemen

## Antwerpen = Wijkteams

Wijkcontext en -populatie bepalen veel

- Centrum vs. Periferie: concentratie problematieken, hulp-en dienstverlening



## Reden aanmelding (volgens begeleiders & aanmelders)

### Verschillen in aard en complexiteit van problematieken bij de gezinnen

Vragen rond verschillende levensdomeinen: opvoeding, welzijn, onderwijs, gezondheid/ handicap, financieel, wonen/huisvesting, vrije tijd

*'Gezinnen hebben elk hun eigen verhaal, maar universeel is wel dat er op meerdere domeinen chaos of onzekerheid is, niet weten naar waar ze moeten.'* (begeleider Antwerpen)

### Aanmelding omwille van doelen/ methoden van 1G1P

#### ➤ Positie van de casus in het hulpverleningstraject

##### ○ Toeleiden naar gepaste hulp

» Meerdere problemen en complexe problemen - nood aan generalistische benadering en uitzuivering voor juiste oriëntatie

##### ○ Wachten op hulp (overbruggingshulp)

##### ○ Preventief werken

» Het snelle ingrijpen om escalatie te voorkomen

#### ➤ Focus op methodische uitgangspunten

Vraag naar inzetten op het netwerk

Coördinatie van hulpverleners



# Bevraging begeleiders rond uitgangspunten

Intersectoraal samenwerken  
Regie bij het gezin  
Betrekken van het netwerk  
Opstellen gezinsplan

Door begeleiders meest genoemde meerwaarde  
zijn 'regie bij het gezin' en het 'intersectoraal  
werken'.





# Intersectoraal werken

---

## Meerwaarde voor de begeleiding

- Voor persoonlijk proces: een ruimere kijk op de sociale kaart, nieuwe methoden leren kennen, een andere insteek en andere visie zet aan tot kritische reflectie op eigen handelen.
- Kunnen terugvallen op collega's met andere kennis (schaduwbegeleiding).

*"Ik vind het casus bespreken heel interessant omdat je voelt dat iedereen zo'n ander kijk heeft op hoe dat die het zou aanpakken. Gewoon de manier van vragen stellen is al zo anders en daar leer je wel uit voor je eigen aanpak maar ook om verder te denken in een kader."*

## Meerwaarde bij de aanmeldingen: een bredere kijk + kennis voor doorverwijzing

- Meerwaarde voor coachende functie naar aanmelders

*"binnen het aanmeldingsteam vind ik het ook wel een meerwaarde hebben omdat vanuit verschillende perspectieven wordt gekeken en dan vooral kennis op sociale kaart."*

## Afstemming van de verschillende culturen is een uitdaging

*"... we geven u gewoon wat uren en begeleidingen, maar het gaat om meer dan enkel die uren. Dat intersectoraal werk betekent ook samen een team vormen, samen ideeën uitwisselen."*

- **Centraal uitgangspunt**

- Startpunt = bevraging noden gezin (nabijheid, luisterend oor)
- Doelen van het gezin geven richting aan begeleiding

*"maar wat ik nu heb bijgeleerd is die andere bril kunnen op zetten en anders kijken naar gezinnen vind ik voor mij de grootste meerwaarde. ...we gaan echt wel aan de slag met wat het gezin wilt"*

- **Begeleider kan flexibel inspelen op de vragen van het gezin (generalistisch werken)**

- De ruimte om vanuit de vraag van het gezin te werken zonder gebonden te zijn aan te veel administratie of vaste kaders en protocollen.
- Op tempo van het gezin

- **Bewaakt bij elke stap dat het gezin de regie over de inhoud van het gesprek behoudt (transparantie)**

*Ik voel dat we (...) heel hard zijn veranderd in onze visie en dat gaat echt gepaard met die pijlers waar wij hier mee aan de slag gaan in het team. Van wat wilt het gezin echt zelf en hoe krijg je dat verwoord van wat het gezin wilt, hoe breng je dat naar andere hulpverleners."*

## ➤ **Altijd aandacht voor het netwerk**

= Een 'insteek' die je kan meenemen vanaf het begin.

Basis is 'regie bij het gezin', samen zoeken wie kan helpen.

- Aandacht en activeren sociaal netwerk
  - » ≠ actief betrekken van het informeel netwerk
  - » ≠ samenbrengen in een netwerktafel

## ➤ **Vooral samenbrengen professioneel netwerk**

- Installeren van nieuwe hulpverlening
- Afstemmen van aanwezige hulpverleners via netwerktafel
- Professionele netwerken: hulpverleners laten communiceren met gezin in plaats van over het gezin

*“Netwerk betrekken is de bedoeling. Maar het kan bekeken worden op een schaal van 1 tot 10. 1 is dan het constant druppelen: heb je dat al gevraagd, hoe denkt uw oma hierover, hoe zou die daarover denken. En 10 is wanneer het netwerk mee aan de tafel zit en de hulpvragen bekijkt en samen mee zoekt naar een oplossing.”*

## ➤ **Vorm en inhoud heel divers: netwerktafel is middel geen doel**

*“Das zo breed met hoeveel mensen je rond de tafel zit en dat helpt soms door elkaar te ontmoeten, en elkaar te leren kennen. Los te komen van dat hokjes denken. Als je met mensen samen werkt, kijk je naar hoe kan je zoveel mogelijk bijdragen aan doelen van het gezin en hoe kunnen we samen een team zijn voor dat gezin. Het is gelijklopend voor sociaal en professioneel netwerk”*

# Gezinsplan

---

4/03/2024

- **Gezamenlijke focus:** regie bij het gezin – start met de vraag van het gezin

*"het is het plan van het gezin"*

- ❖ Plan bij de start van begeleiding: doelstellingen worden in samenspraak met het gezin geformuleerd en geëvalueerd.
- ❖ Opvolging van het begeleidingsproces en aanzet voor verdere begeleiding

- **Vorm van plan is verschillend**

- Van planmatig werken – tot digitaal gezinsplan?

**Focus = eigendom van het gezin / wordt beheerd door het gezin**

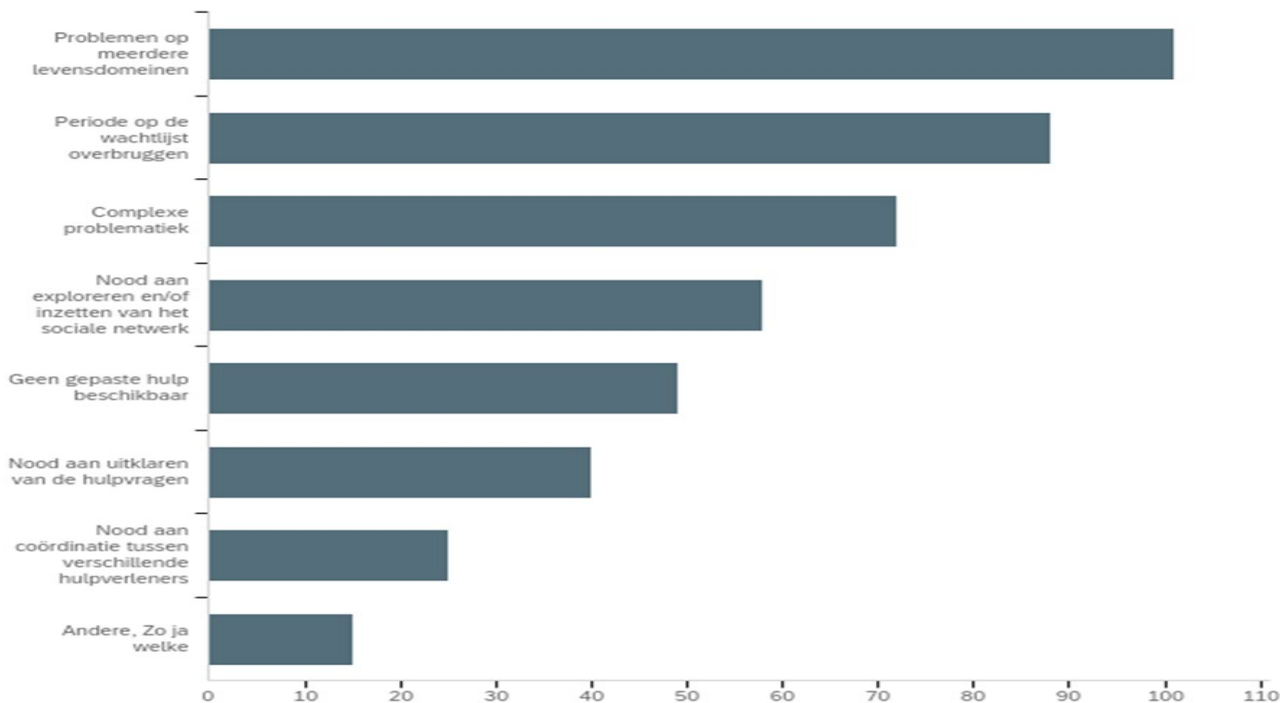
## **Uitdaging:**

- Moeilijk bij sommige gezinnen en bij grote groep professionals
- Wanneer info niet gedeeld mag worden, selecteren van informatie
- Plan vasthouden doorheen het proces, tijdsdruk

# Bevraging gebruikers: aanmelders



## Belangrijkste reden voor aanmelding (online bevraging)

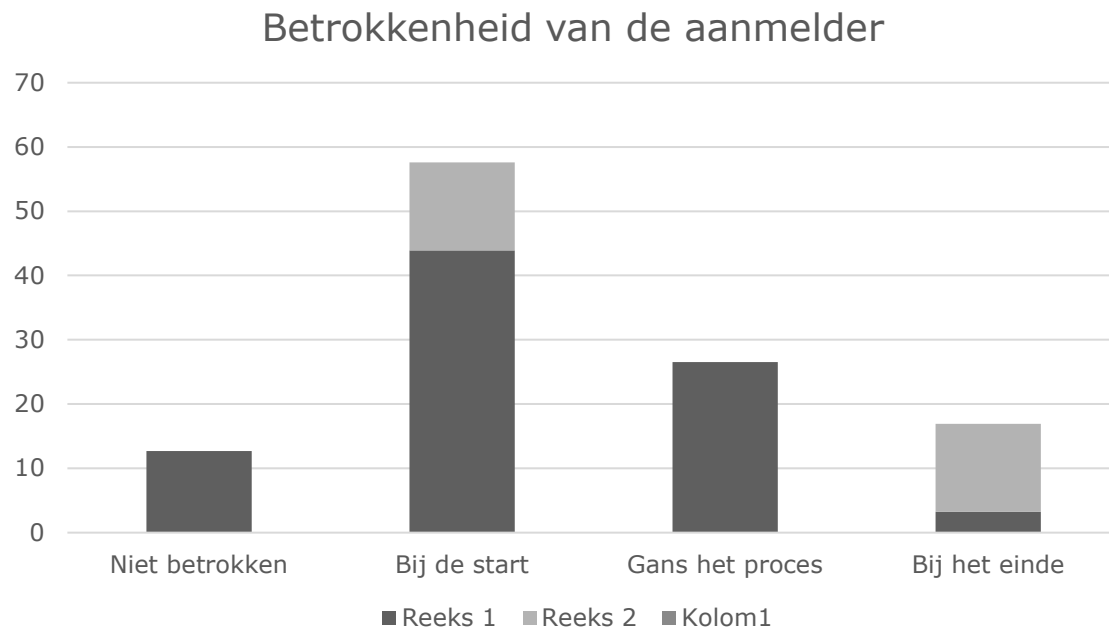


*Een gezin met verschillende zorgen en verschillende hulpvragen waar dat iedereen fragmentarisch op het gezin wel iets kan doen, maar waarbij er eigenlijk niemand meer het geheel bewaakt. Het gaat vaak over gezinnen die zelf niet meer zien wat er met hen gedaan wordt. En die toch, ondanks het feit dat er zoveel hulpverlening actief is bij het gezin, toch niet het gevoel hebben dat er iets gedaan wordt aan hun kern bezorgdheid.*

- **Samen met** het gezin een proces starten.
  - Samen met het gezin ontrafelen van hulpvragen
  - Samen uitklaren welke hulp nodig is
  - Samen proces opzetten
    - = uitgangspunt bij de voorstelling van 1G1P aan de gezinnen
- Snelle ondersteuning
  - = reden voor motivatie van verschillende gezinnen.
- Ondersteuning in afwachting van specifieke hulp
- Preventief ingrijpen om meer intensieve hulp te voorkomen
- De hulpvragen verduidelijken met aandacht voor noden op verschillende levensdomeinen.



# Betrokkenheid van de aanmelder bij het proces

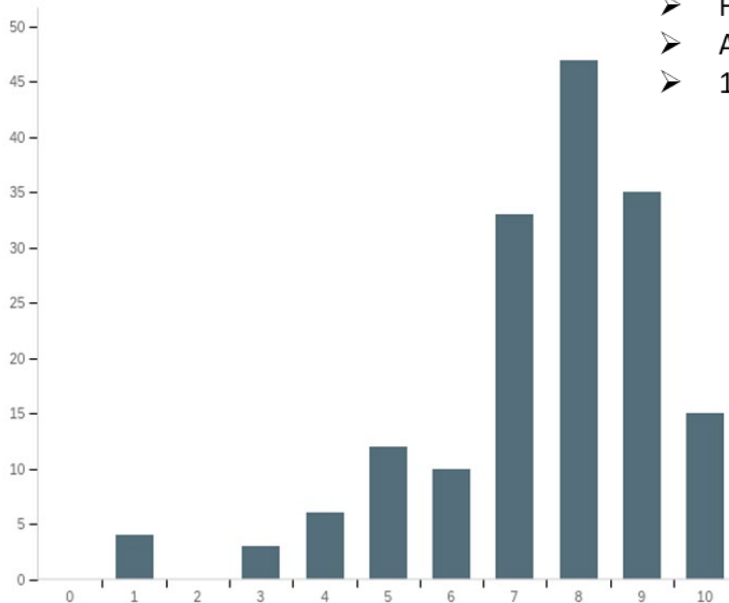




# Tevredenheid m.b.t. de begeleiding van 1G1P

- Snelle inzetbaarheid = een herademing naast de lange wachtlijsten
- Nabije hulpverlening = letterlijk door huisbezoek & methodisch door naast het gezin te staan
- Krachtgericht werken met het gezin aan het stuur.

- Flexibel aanbod, wachttijden overbruggen en escalatie voorkomen
- Aanvullend aanbod omwille van generalistische insteek
- 1G1P vult een leemte op in het hulpverleningslandschap



- 
- *Ik ervaar de dienstverlening vanuit 1G1P als een zeer dankbaar gegeven, zeker vanuit mijn positie als hulpverlener binnen de Brede Instap. Het biedt mogelijkheden om op korte tijd op een laagdrempelige manier actief en concreet aan de slag te gaan met gezinnen, zodat 1. een situatie niet (verder) escaleert en 2. meer intensievere vormen van hulp niet/niet meer nodig zijn in de toekomst.*
  - *De mensen waarmee ik heb samengewerkt vanuit dit team daar kan ik alleen positieve feedback over geven. Ze zijn heel gemotiveerd, professioneel en hebben een positieve bijdrage kunnen leveren aan de gezinnen die ik heb aangemeld. De feedback van de gezinnen zelf was ook steeds positief.*
  - *Zeker behouden, een verademing dat er laagdrempelige gratis hulp bestaat voor gezinnen. Als CLB-medewerker ben ik blij dat dit bestaat*
    - *Veel gezinnen voelden zich oprecht geholpen. Ook dat er zowel met ouders individueel, kinderen individueel en het gezin in het geheel werkt gewerkt, werd als pluspunt ervaren.*
    - *Ouders krijgen het gevoel dat iemand naast hen komt te staan om hen te ondersteunen*

*In veel situaties zorgt een tussenkomst van 1G1P ervoor dat intensievere hulp niet noodzakelijk is of worden de probleemsituaties net duidelijker waardoor gerichte doorverwijzing mogelijk blijkt.  
Bovendien kunnen we door 1g1p gezinnen snel een vorm van hulp aanbieden, wat een zeer grote meerwaarde is binnen het huidige hulpverleningslandschap.*

# Aandachtspunten en reden voor lagere tevredenheid

➤ **Criteria voor aanmelding** en opstart zijn niet steeds duidelijk;

*Wanneer er geen heel duidelijke hupvraag ligt, wordt begeleiding niet opgenomen*

➤ **Afstemming tussen de regionale werkingen** (vooral rond criteria voor aanmelding)

= afstemming op regio / lokaal is positief, maar jeugdhulp is niet regionaal georganiseerd.

= nood aan een algemeen kader en gezamenlijke profilering (naam, aanmeldingscriteria, proces van begeleiding)

*Verschil in werking en hulpverleningsaanbod voor gezinnen.  
1G1P A gaat in op vraag naar opvoedingsondersteuning bij kwetsbare, kansarme gezinnen.  
1G1P B gaat hier niet op in.*

➤ **Betrokkenheid van/ communicatie met de aanmelder** bij begeleidingsproces 1G1P

- = nood aan meer duidelijkheid
- = moeilijke verhouding met gemandateerde voorzieningen

*Graag terugkoppeling naar de aanmelder -in samenspraak met de betrokkenen natuurlijk- na afronden traject. Dit maakt het gemakkelijker op om te volgen en te bekijken of verdere hulp aangewezen is en af te spreken wie dit verder opvolgt...*

➤ **Duur van de begeleiding**

- = voor velen een kracht van 1G1P
- = voor anderen een nadeel want complexe problemen vragen lange begeleiding

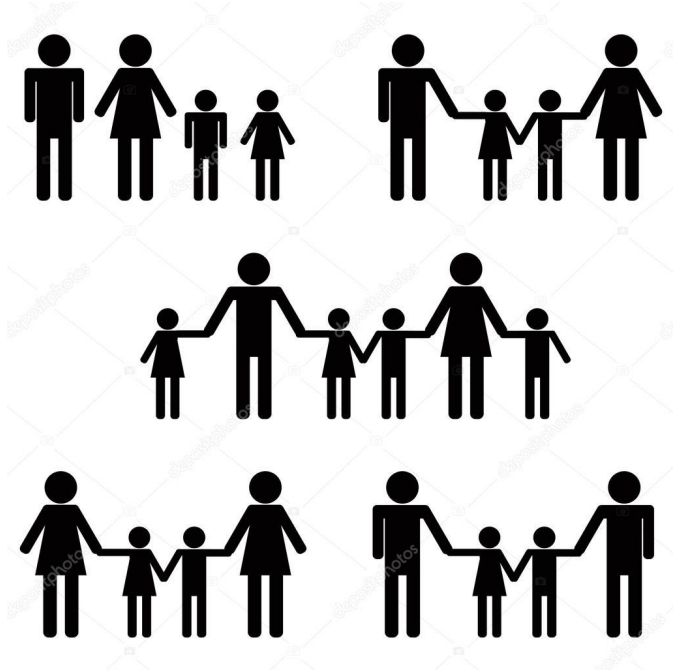
*Omdat het toch ook beperkt is in duur, soms niet zo frequent en soms onvoldoende voor complexe problematieken.*

➤ **Regie bij het gezin en aanklappende hulp**

- = Regie bij het gezin is de meerwaarde van 1G1P
- = moeilijker bij bepaalde doelgroepen vooral als er 'dwang' meespeelt.

---

# Gezinnen: Resultaten interview



## Regie bij het gezin

---

- Ging men aan de slag met vragen van het gezin?
  - » Ja, wanneer de vragen al duidelijk waren bij aanvang
  - » Wisselwerking wanneer er aan vraagverheldering werd gedaan
  - » Soms was vertrekpunt vraag aanmelder
  - » Maar altijd: gevoel dat er met hun inbreng aan de slag werd gegaan
  
- Kunnen ouders zelf veel regelen?
  - » Gezinnen vinden het heel fijn om zelf te mogen bepalen wat er gebeurt
  - » Afhankelijk van draagkracht gezin
  - » Niets werd ondernomen zonder toestemming of overleg
  - » 1 ouder vond de verwachting om zelf zaken op te nemen zwaar

*Ik noem het altijd zo. Mijn hersenen zijn een bolletje wol dat slecht opgedraaid is. En X (begeleidster 1G1P) kon dat perfect afdraaien en weer goed opdraaien. Dat is misschien een rare vergelijking, maar voor mij was dat leuk om dan eigenlijk meer in pakketjes te kunnen werken aan de problemen die er waren. Want ik zag het niet meer. Ik was daar te moe in. Begrijp je? Voor mij was het allemaal één grote nest.*

*'Ja, inspraak hebben is zeker belangrijk. Ik leerde daar vooral zelf de touwtjes in handen te nemen.'*

*Alle ja ik heb nog veel zelf nog moeten doen. Proberen en herproberen. Maar ze heeft wel tips gegeven en dat hielp wel.*

# Flexibele aanpak en generalistische kijk

- Kunnen ouders met verschillende zaken terecht bij begeleiding?
  - Meestal positief antwoord
  - Opvoedingsvragen eerste invalshoek
  - Daarnaast ook: relatieproblemen, financiële en administratieve ondersteuning, zoeken van een nieuwe woonst
- Voordeel: ruime expertise
- Voordeel: inspelen op verschillende vragen
  
- Maar: soms te hoge verwachtingen

*Ja, eigenlijk allerhande. Hoe het loopt thuis, naar de toekomst toe, naar werk, school, alleen wonen. Zij namen al die vragen op en zij informeerden zich of probeerden dan tegen de volgende keer de andere dienst daarbij te betrekken die daar meer over wist.*

*ik kon altijd mijn volledige verhaal kwijt en het feit dat de twee contactpersonen bij mij een andere achtergrond hadden of een ander werkdomein, zorgde ook wel dat er een breed spectrum was en dat zij ook wel met voorbeelden.*

*Ik dacht dat voor andere problemen ik ook oplossingen ging vinden bij hen. En dat heb ik niet gehad en dat vond ik wel een beetje jammer omdat ja niet elke instantie kan oplossen met wat dat je zit he. Elke instantie kan iets doen maar Samen1plan kan niet alles*

# Betrekken van het netwerk

---

*Maar ik had zo iets van ik heb liever dat er daar niemand in bij betrokken wordt. Maar hij heeft dat zeker wel voorgesteld. De dichtste personen die tegen mij staan om daar bijvoorbeeld samen te voegen voor een stuk maar ik wou dat niet.*

- Bespreken
  - Vraag werd altijd gesteld
- In kaart brengen
  - Heel vaak
- Samenbrengen netwerk
  - Formeel gebeurde vaker.
  - Informeel (netwerkoverleg of toevallig)
    - In de helft van de situaties werd niemand uit het netwerk betrokken
  - Als het netwerk werd samengebracht: altijd positieve ervaring voor de gezinnen

*Ja op zich dat was wel eens handig om zo al die instanties samen te zetten. Vooral omdat veel van die instanties, ofwel hadden ze geprobeerd om met elkaar in contact te treden maar lukte dat nooit omdat dat nooit niet voor allebei de partijen lukte, of het gewoon op zich al te pakken krijgen was soms al moeilijk en bij X is dat wel gelukt om die allemaal samen te krijgen op dezelfde dag enzo dus.*

*Zoals mijn mama. Ik heb een heel goede band met mijn mama. Die hebben ze er ook bij betrokken. En Filip, mijn vriend, die hebben ze er ook bij betrokken. Dus dat vond ik ook wel goed.*



# Het gezinsplan

*Maar zij schrijft ook op en zij steekt dat ook in schema's als het moet. Het is een beetje hoe dat wij het vragen eigenlijk..... Hier is het echt maatwerk.*

- Het begrip 'gezinsplan' wordt door verschillende gezinnen niet herkend
- Grote diversiteit qua vorm en inhoud
- Plan van het gezin ↔ plan van begeleiders

*'Nee ik gebruik het niet, ik had dat thuis, maar ik weet niet waar het ligt.'*

- Wanneer een gezinsplan gemaakt werd met en door het gezin bleek dit een bruikbare tool te zijn.

*Er is wel een tijd geweest dat ik dacht van: 'Al die plannekes, ik kan mijn muur ermee behangen. Maar als ik het nu bv. na een lange tijd zo eens teruglees dan zie ik wel vanwaar ik kom. Of als het eens moeilijk is en ik ga in de plannen zien van wat kan ik doen, dan haal ik er soms nog wel dingen uit waar ik iets mee kan. Dus eigenlijk kijk ik er wel af en toe eens naar.'*

*Ja wij hebben echt op het einde het gezinsplan in handen. De doelen die we voorop gesteld hebben, de doelen die we gehaald hebben, de doelen dat we nog niet volledig halen. Maar dan heeft zij daar ook de verwijzing naar gemaakt. ... Ja achteraf is dat heel confronterend om te lezen. Als ge ziet hoe ver dat we zaten als we van start zijn gegaan en we zijn eigenlijk enkel maar trots en heel dankbaar als we zien waar dat we nu staan. Dat is wel zichtbaar nu*

# Gezinnen

---

## Algemeen zeer positief

*Gehoord worden en gezien worden*

**Flexibel inspelen op de vragen en noden**

**Het snel ondersteuning geven**

*Hun inleving. Het is niet gewoon een instantie die binnenkomt en vindt dat het zo en zo moet, maar dat ze mee inleven in het gezin.*

**De ondersteunende basishouding van de begeleider:** het inspelen op de vragen die mensen zelf hebben

**Gezinnen voelen zich veilig genoeg om alles te bespreken**

**Wegwijs in het grote aanbod van voorzieningen**

**Beperking = ook 1G1P botst op grenzen van beperkt aanbod**

*Dat zit toch rond de negen.*

*Acht of negen.*

*Een negen eigenlijk, want ik kan eigenlijk niets slecht zeggen.*

*Dat liep heel goed*

*10/10 eigenlijk.*

*Een 8.*

*Dat is voor mij gewoon een tien op tien, absoluut.*

*Tien, sowieso.*

*Alles is tien op tien voor mij.*

*'Ik kon altijd open praten over wat er was gebeurd, fouten die ik maak. Je hebt nooit het gevoel dat ze je judgen terwijl je bij andere hulporganisaties al heel snel het gevoel hebt van over deze zaken kan ik niet spreken, want zij hebben er hun visie op van het is slecht, dus klaar.'*

*Ik vind het ook belangrijk dat zij niet alles voor de mensen oplossen.. Ze moeten ze op weg helpen. Je leert er uit om een duwtje in de rug te krijgen. Je leert er niet uit om alles te laten doen door iemand anders.*

# Besluiten

---

4/03/2024



# Besluiten

---

## een veelbelovend verhaal,

- Een niche in het jeugdhulpverleningslandschap
- Inbedding van visie 1G1P (identiteit)
  - Regie bij het gezin (transparantie, nabijheid, ...)
  - Flexibele, generalistische benadering
  - Aandacht voor netwerk
- Een gewenst aanbod (meerwaarde voor gezinnen en meeste aanmelders)

## met nood aan een verdere uitbouw

*Dus ik ben blij dat 1G1P er is, ja, maar het is natuurlijk geen oplossing voor alles binnen de jeugdzorg. (aanmelder 1G1P)*



# nood aan een verdere uitbouw

---

## Bewaak de genoemde meerwaarde door alle betrokkenen

- Regie bij het gezin
- Snelle opstart en flexibel aanbod
- Intersectoraal werken

## Duidelijke randvoorwaarden op verschillende niveaus met ruimte voor flexibele invulling

- Macro: randvoorwaarden om doelen en uitgangspunten 1G1P te bewaken
  - 1G1P neemt een positie in die best bewaakt blijft bij bijkomende opdrachten
- Meso: randvoorwaarden om de samenwerkingsverbanden te organiseren
  - Bundeling van expertise binnen een interprofessioneel team als basis
- Micro: randvoorwaarden voor een goed aanbod van begeleiding
  - Kaders om de uitgangspunten te bewaken en te verbinden

***Dus ik ben blij dat 1G1P er is, ja, maar het is natuurlijk geen oplossing voor alles binnen de jeugdzorg. (aanmelder 1G1P)***

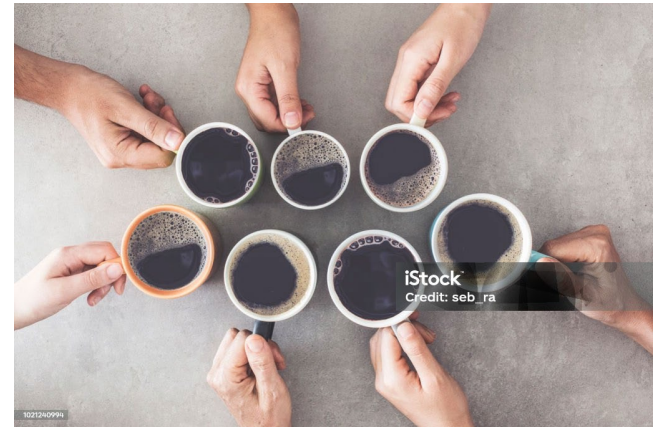


# Vragen?

---



**Of eerst even ??**



# Brochure: methodische kaders

---

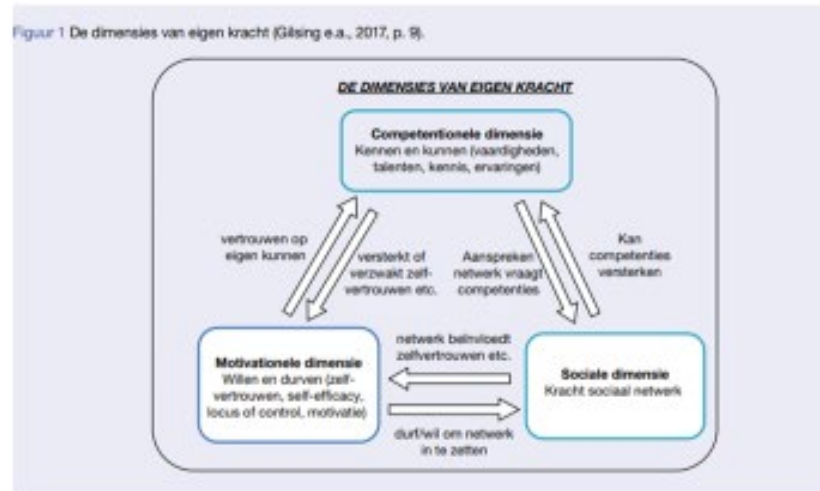
4/03/2024

1 gezin, 1 plan  
binnen de jeugdhulp  
in Vlaanderen



## Kader voor methodische invulling van de begeleiding

### Eigen kracht – een model met 3 dimensies (Gilsing e.a. 2017)





# Opvolging en verdere ondersteuning

4/03/2024

## Kader voor interprofessionele samenwerking

### De T-shaped professional



# Thank you.

**KdG** Karel de Grote  
Hogeschool

**Expertisecentrum krachtgericht Sociaal Werk**

**Contact:**

[bie.melis@kdg.be](mailto:bie.melis@kdg.be)

[Kathleen.vanloon@kdg.be](mailto:Kathleen.vanloon@kdg.be)

4/03/2024